



## บันทึกข้อความ

ส่วนราชการ สำนักงานปลัด องค์การบริหารส่วนตำบลดงมหาวัน  
ที่ ชร ๗๖๑๐๑/ วันที่ ๘ มกราคม ๒๕๖๒

เรื่อง ประชาสัมพันธ์แผนรณรงค์ “แยกก่อนทิ้ง” เพื่อขับเคลื่อนการจัดการขยะมูลฝอย ประจำปีงบประมาณ พ.ศ. ๒๕๖๒

เรียน พนักงานส่วนตำบล และพนักงานจ้าง อบต.ดงมหาวัน ทุกท่าน (ดังรายชื่อที่แนบมาด้วยนี้)

ตามหนังสืออำเภอเวียงเชียงรุ้ง ได้รับแจ้งจากกระทรวงมหาดไทยว่า เนื่องจากแผนปฏิบัติการ ๖๐ วัน “แยกก่อนทิ้ง” ต้องมีการดำเนินการอย่างต่อเนื่อง จึงขอปรับชื่อจาก แผนปฏิบัติการ ๖๐ วัน “แยกก่อนทิ้ง” เป็น แผนรณรงค์ “แยกก่อนทิ้ง” นั้น

องค์การบริหารส่วนตำบลดงมหาวัน ขอประชาสัมพันธ์เชิญชวนพนักงานส่วนตำบล พนักงานจ้าง ทุกท่านร่วมดำเนินการตามแผนรณรงค์ “แยกก่อนทิ้ง” เพื่อขับเคลื่อนการจัดการขยะมูลฝอย ประจำปีงบประมาณ พ.ศ. ๒๕๖๒ ขององค์การบริหารส่วนตำบลดงมหาวัน รายละเอียดปรากฏตามสิ่งที่ส่งมาด้วยพร้อมนี้



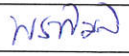
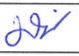
จึงเรียนมาเพื่อโปรดทราบ

(นายนันท์วัฒน์ เตชะ)

ปลัดองค์การบริหารส่วนตำบลดงมหาวัน

ลำดับ	ชื่อ - สกุล	ลายเซ็น	ลำดับ	ชื่อ - สกุล	ลายเซ็น
๑	นายนันท์วัฒน์ เตชะ		๑๕	นางสาวพัชรี อินทฉิม	
๒	สิบเอกเอกชัย ใจกลม		๑๖	นางสาวดารุณี มหาวงค์	
๓	นายสุวิน ไชยสาร		๑๗	น.ส.พิชญานิน ชัยชนะ	
๔	นางฉลองเนตร อุดปิน		๑๘	น.ส.ศรีสุตา นัยดี	
๕	นายภัทรภณ อุดใจ		๑๙	นางสุมาลี สมเสมอใจ	
๖	นายเอกชัย วัฒนโพธิ์ทอง		๒๐	นางสาวสุธาสิณี ใจแก้ว	
๗	จ.ส.อ.กิตติคง ปัญจรักษ์		๒๑	นางสาวรจนา หล้าเรือน	
๘	นางวิไลวรรณ นามวงศ์		๒๒	นางสาวสายทอง วันดี	
๙	นางสาวพิชชาพร พุฒิมมา		๒๓	นายสวาท ไชยสาร	
๑๐	นายสมเกียรติ สิทธิไสด		๒๔	นางอนุสรรา พิกุลทอง	
๑๑	นางศิริพร สุวรรณภา		๒๕	นายเกรียงศักดิ์ มณีจันทร์สุข	
๑๒	นายวิศรุต อูปารี		๒๖	นางสาวบุญมี ทองกอบ	
๑๓	นางประนอม จำปา		๒๗	นางสาวนุชราภรณ์ ละหว่า	
๑๔	นายประเสริฐ กุญรัมย์		๒๘	นางสาวรุจิพร ศรีจันทร์ปลิว	

/ลำดับ ๒๙...

ลำดับ	ชื่อ - สกุล	ลายเซ็น	ลำดับ	ชื่อ - สกุล	ลายเซ็น
๒๙	นางอรพิน หินแก้ว		๓๓	นายธีระวัฒน์ ยะธา	
๓๐	นายธีรยุทธ นัยดีบ		๓๔	นายอานัฐ นามศรี	
๓๑	นางสาวลินดา มณีจันทร์สุข		๓๕	นางสาวพรพิมล ดวงแก้วฝ้าย	
๓๒	นายทศพล ทาบุญสม				

แผนรณรงค์ "แยกก่อนทิ้ง" เพื่อขับเคลื่อนการจัดการขยะมูลฝอย

ประจำปีงบประมาณ พ.ศ.2562

ตำบลดงมหาวัน อำเภอเวียงเชียงรุ้ง จังหวัดเชียงราย

ชื่อกิจกรรม	วัตถุประสงค์	กลุ่มเป้าหมาย	การดำเนินการ	หน่วยงาน/แหล่ง รับผิดชอบ	ระยะเวลาดำเนินการ
กิจกรรม รณรงค์การคัดแยกขยะก่อนทิ้ง	1. เพื่อให้หมู่บ้านทุกหมู่บ้านถึงแผนการดำเนินงานของ อบต.ดงมหาวัน	1. วัดในตำบลดงมหาวัน	1. ทำหนังสือประชาสัมพันธ์ให้กับกลุ่มเป้าหมาย	แผนงานสาธารณสุขสำนักงานปลัด องค์การบริหารส่วนตำบลดงมหาวัน	1 ตุลาคม 2561 ถึง 30 กันยายน 2562
		2. เพื่อให้หมู่บ้านทุกหมู่บ้านที่ตำบลดงมหาวัน ได้มีความรู้ในการคัดแยกขยะได้อย่างถูกต้อง			
	3. มีตัวอย่างถังขยะ 4 ประเภท	3. โรงพยาบาลส่งเสริมสุขภาพตำบลดงมหาวัน	2. เอกสารวิธีการคัดแยกขยะ	วัน	
		4. โรงพยาบาลส่งเสริมสุขภาพบ้านดงมหาวัน			
		5. ลูกจ้างและพนักงาน อบต.ดงมหาวัน			
		6. หมู่บ้านในตำบลดงมหาวัน 11 หมู่บ้าน			

ผู้ร่างแผนฯ

(นางวิไลวรรณ นามวงศ์)

นักจัดการงานทั่วไปปฏิบัติการ

สืบเอก.....ผู้เห็นชอบ

(เอกชัย ใจกลม)

รองปลัดองค์การบริหารส่วนตำบลดงมหาวัน

ผู้เสนอแผนฯ

(นายเอกชัย วัฒนโพธิ์ทอง

หัวหน้าสำนักงานปลัด

ผู้พิจารณาแผน

(นายณันทวัฒน์ เตชะ)

ปลัดองค์การบริหารส่วนตำบลดงมหาวัน

ผู้อนุมัติแผน

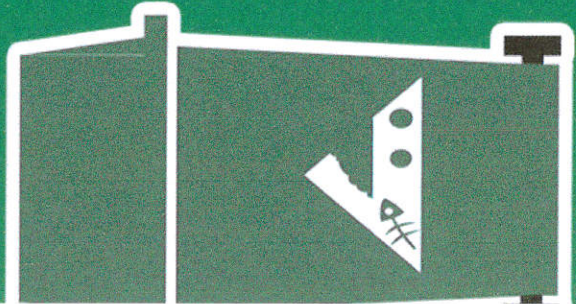
(นายคองคำ นัยดี)

นายกองค์การบริหารส่วนตำบลดงมหาวัน

# “ถังขยะ” ที่ทำให้ถูกสื่ ถูกประเภท

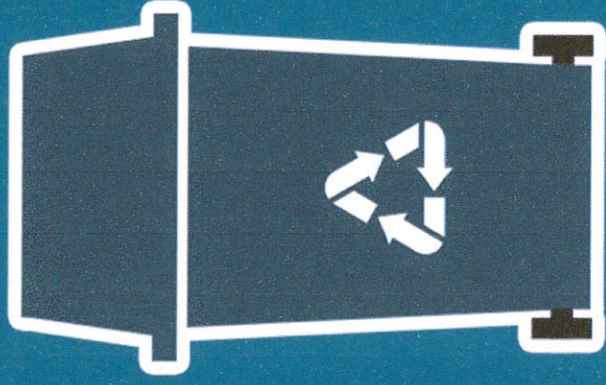
สีเขียว

ขยะเปียก



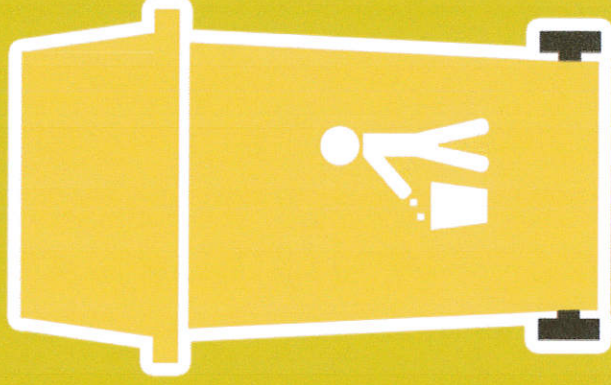
สีน้ำเงิน

ขยะทั่วไป



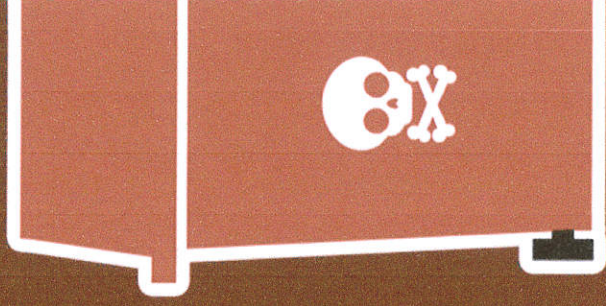
สีเหลือง

ขยะรีไซเคิล



สีแดง

ขยะอันตราย



# ขยายเปียก



เศษอาหาร กากอาหาร

เศษพืชผักเปลือกผลไม้

เศษใบไม้ ฯลฯ

เศษเนื้อสัตว์และกระดูก ฯลฯ

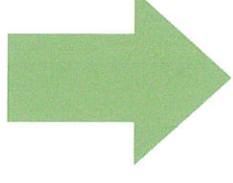
องค์การบริหารส่วนตำบลคงมหาวัน

# ขยะเปียก

ขยะมูลฝอยที่เน่าเสียและย่อยสลายได้เร็ว  
ขยะมูลฝอยที่มีปริมาณมากที่สุด คือ พบมากถึง  
**64 %** ของปริมาณขยะมูลฝอยทั้งหมด



เศษผัก เปลือกผลไม้ เศษ  
อาหาร ไปไม่ เศษเนื้อสัตว์



นำมาหมักทำปุ๋ย  
และอาหารสัตว์

# ขยะทั่วไป



ถุงพลาสติกใส่อาหาร

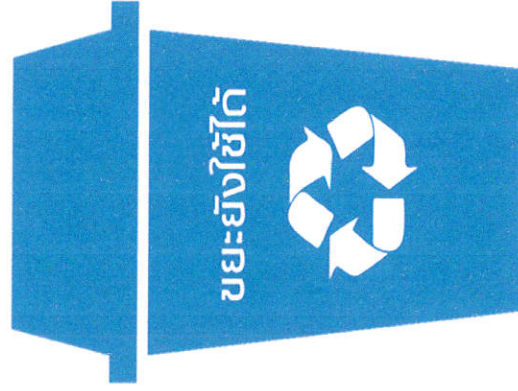
ถุงพลาสติกใส่ขนม

กล่องนม    กล่องโฟม

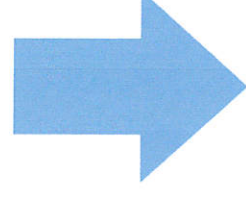
กระดาษเปื้อนไขมัน

# ขยะทั่วไป

ขยะที่มีลักษณะย่อยสลายยากและไม่  
สามารถนำมาใช้ใหม่ สำหรับขยะทั่วไปนั้นขยะ  
มูลฝอยที่มีปริมาณใกล้เคียงกับขยะอันตราย พบ  
ประมาณเพียง **3 %** ของปริมาณขยะมูลฝอย



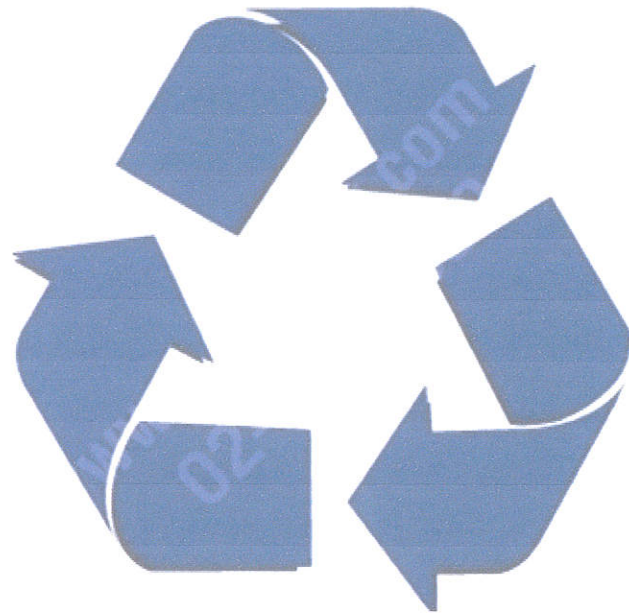
โพลีเอทิลีนอาหาร เศษไม้  
เปลือกขนม เศษผ้า



นำไปทำเชื้อเพลิงและ  
ส่งประติษฐ์ต่างๆ



# ขยะรีไซเคิล



เศษเหล็ก เศษแก้ว

กระดาษ กระป๋องเบียร์

ขวดพลาสติก ฯลฯ

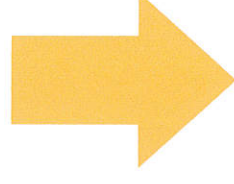
องค์การบริหารส่วนตำบลดงมหาวัน

# ขยะรีไซเคิล

ขยะที่เป็นของเสียบรรจุภัณฑ์ หรือวัสดุ  
เหลือใช้ สามารถนำมาใช้ประโยชน์ หรือนำไปขาย  
เพื่อกลับเข้าสู่ระบบรีไซเคิลได้ เป็นอันดับที่ 2 พบ  
ประมาณ **30 %** ของปริมาณขยะมูลฝอยทั้งหมด

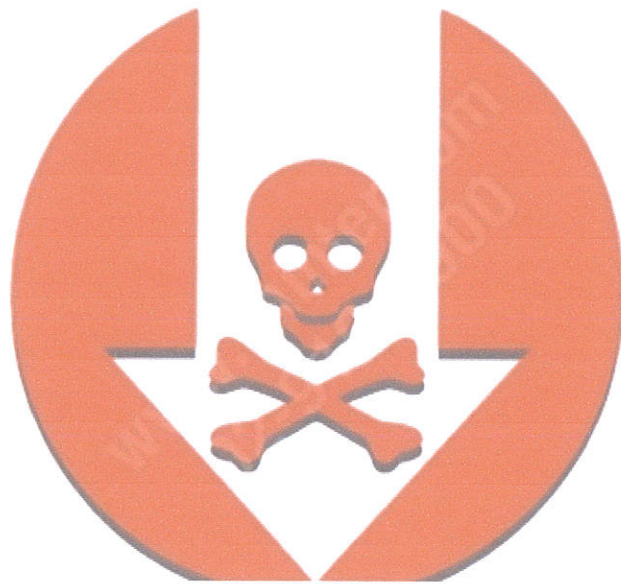


แก้ว กระดาษ คุกกี้พลาสติก  
กระป๋องเครื่องดื่ม โลหะ



นำไปรีไซเคิล เพื่อ  
นำกลับมาใช้ใหม่

# ขยะอันตราย



หลอดไฟ ดวงไฟต่างๆ

กระป๋องสเปรย์ต่างๆ

ถ่านไฟฉาย แบตเตอรี่

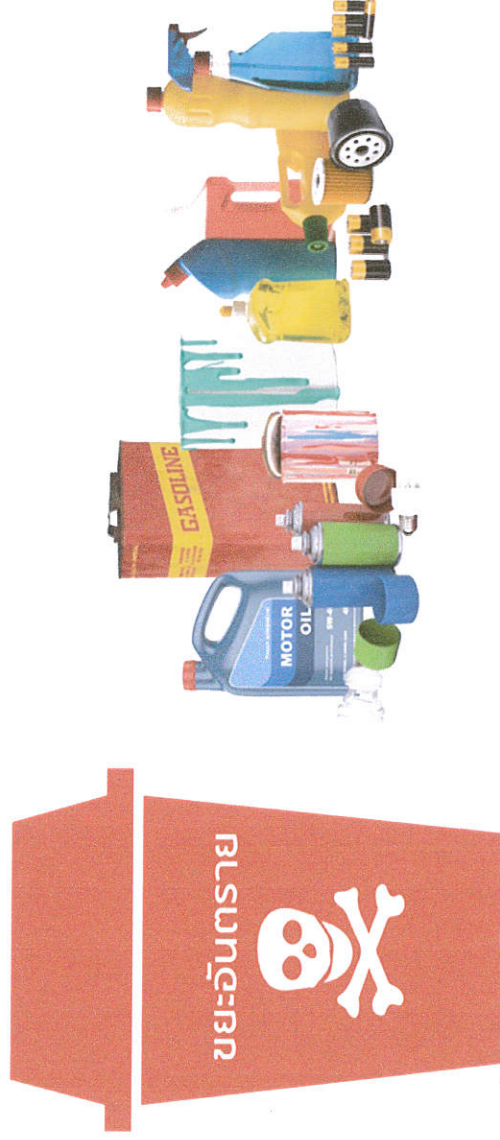
ภาชนะบรรจุสารอันตราย

องค์การบริหารส่วนตำบลดงมหาวัน

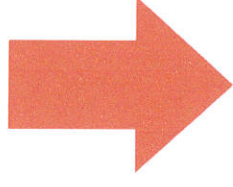
# ขยะอันตราย

ขยะที่มีองค์ประกอบหรือปนเปื้อนวัตถุอันตรายชนิดต่าง ๆ ทำให้เกิดการระเบิดได้ วัตถุไวไฟ มีพิษหรือทำให้เกิดโรค ขยะอันตรายนี้เป็นขยะมูลฝอยที่มีปริมาณน้อยที่สุด พบประมาณ

เพียง **3 %** ของปริมาณขยะมูลฝอยทั้งหมด



หลอดไฟ ก๊าซไฟ สเปรย์  
แบตเตอรี่ สารเคมี



นำไปทำลายทิ้งให้  
ถูกวิธี

# การแก้ปัญหาขยะด้วยหลักการ 3R

## R1 Reduce

การลดปริมาณ ขยะมูลฝอย คือการเลือกใช้สินค้า ที่ไม่ก่อให้เกิดขยะหรือเกิดน้อยที่สุด เช่น ใช้สินค้าที่ใช้ภาชนะรีไซเคิลได้ การใช้ถุงผ้าในการจับจ่ายสินค้า การใช้ปิ่นโตใส่อาหารแทนกล่องโฟม ใช้สินค้าชนิดเติมเลือกซื้อสินค้าที่ใช้บรรจุภัณฑ์น้อยชิ้น

## R2 Reuse

การใช้ซ้ำ คือ การนำสิ่งของ (ขยะ) ที่ต้องทิ้งกลับมาใช้ใหม่ ในรูปแบบอื่น เช่นการนำขวดน้ำอัดลมมาปลุกต้นไม้ การนำกล่องใส่เครื่องสำอางมาใช้ใส่ดินสอ ปากกา หรือการนำมาเอายางรถยนต์เก่ามาทำถังใส่ขยะ เป็นต้น

## R3 Recycle

การนำกลับมาใช้ใหม่ คือ การนำเอาสิ่งของหรือวัสดุ (ขยะ) ที่ทิ้งไปแปรรูปในกระบวนการอุตสาหกรรม เช่นการนำเอาแก้วแตกนำไปหลอมแล้วกลับมาใช้ใหม่ การนำเอาพลาสติกไปหลอมเป็นภาชนะพลาสติกใหม่ เช่น ถัง กาละมัง



# การคัดแยกขยะมูลฝอย

## ด้วยหลัก 3R

### 3. ข้อปฏิบัติการทิ้งขยะในองค์กร

ถังสีเขียว



ขยะทั่วไป

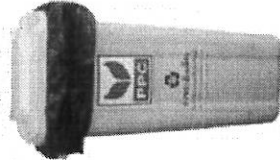
เศษอาหาร

เศษพืชผักผลไม้

ถุงพลาสติกเป็นอาหาร

กล่องโฟม ถุงอาหาร เศษใบไม้ เป็นต้น

ถังสีเหลือง



ขยะรีไซเคิล

เศษกระดาษ

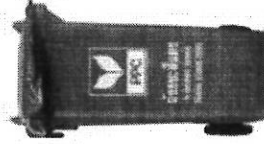
เศษแก้ว ขวดแก้ว

ขวดพลาสติก

กระป๋องเครื่องดื่ม

หนังสือพิมพ์ เป็นต้น

ถังสีแดง



ขยะอันตราย

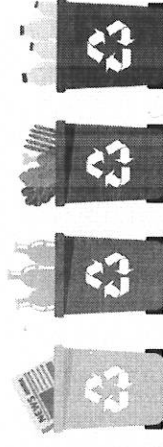
เศษผ้า-ถุงมือเป็นน้ำมัน

กระป๋องสีชมพู

หลอดไฟ

หมึกพิมพ์เครื่องปริ้นท์

หมึกพิมพ์ต่างๆ เป็นต้น



## องค์การบริหารส่วนตำบลดงมหาวัน

อำเภอเวียงเชียงรุ้ง จังหวัดเชียงราย

โทรศัพท์ ๐๕๓-๑๗๒๑๓๐

dongmahawan@hotmail.com

**ขยะเปียก**



เศษอาหาร กากอาหาร  
เศษพืชผักเปลือกผลไม้  
เศษใบไม้ ฯลฯ  
เศษเนื้อสัตว์และกระดูก ฯลฯ

องค์การบริหารส่วนตำบลดงมะนาว

**ขยะรีไซเคิล**



เศษเหล็ก เศษแก้ว  
กระดาษ กระป๋องเบียร์  
ขวดพลาสติก ฯลฯ

องค์การบริหารส่วนตำบลดงมะนาว

**ขยะทั่วไป**



ถุงพลาสติกใส่อาหาร  
ถุงพลาสติกใส่ขนม  
กล่องนม กล่องโฟม  
กระดาษเปื้อนไขมัน

องค์การบริหารส่วนตำบลดงมะนาว

**ขยะอันตราย**



หลอดไฟ ดวงไฟต่างๆ  
กระป๋องสเปรย์ต่างๆ  
ถ่านไฟฉาย แบตเตอรี่  
ภาชนะบรรจุสารอันตราย

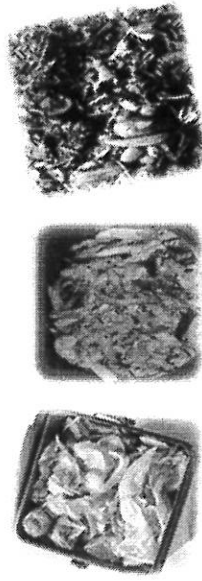
องค์การบริหารส่วนตำบลดงมะนาว

# ขยะมูลฝอย

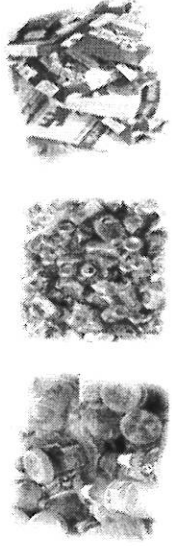
ขยะหรือขยะมูลฝอย(Refuse or Solid Waste) หมายถึง ของเสียที่อยู่ในรูปของแข็ง ซึ่งอาจจะมี ความสิ้นเปลืองมาด้วยจำนวนหนึ่ง ขยะที่เกิดขึ้นจากอาคารที่ พักอาศัย สถานที่ทำการโรงงานอุตสาหกรรม หรือตลาดสดก็ ตามจะมีปริมาณและลักษณะแตกต่างกันออกไป โดยปกติแล้ว วัสดุต่างๆ ที่ถูกทิ้งมาในรูปของขยะนั้น จะมีทั้งอินทรีย์สาร และอนินทรีย์สาร สารวัตถุต่างๆเหล่านี้บางชนิดก็สามารถย่อยย ่อยสลายได้ด้วยจุลินทรีย์ในเวลาอันรวดเร็ว โดยเฉพาะพวกเศษ อาหารเศษพืชผัก แต่บางชนิดก็ไม่อาจย่อยสลายได้เลย เช่น พลาสติก เศษแก้ว เป็นต้น

## ประเภทขยะมูลฝอย

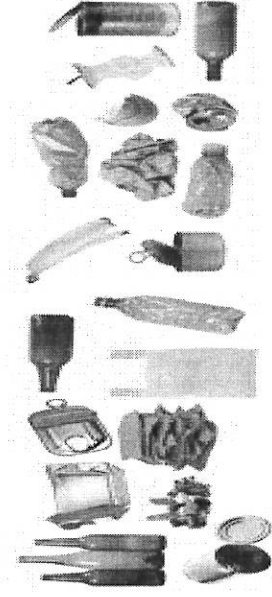
๑. **ขยะอินทรีย์** คือ ขยะที่เน่าเสียและย่อยสลายได้เร็ว สามารถนำมาทำปุ๋ยหมักได้ เช่น เศษผัก เปลือกผลไม้ เศษ อาหาร ไปแม้ เศษเนื้อสัตว์ ฯ



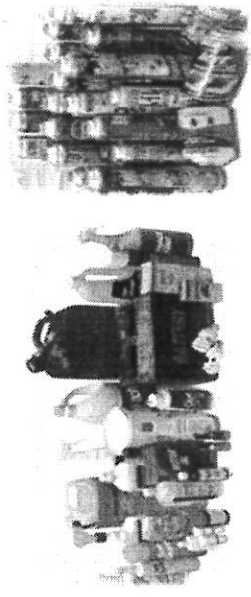
๒. **ขยะรีไซเคิล** คือ ของเสียบรรจุภัณฑ์หรือวัสดุเหลือใช้ ซึ่ง สามารถนำกลับมาใช้ประโยชน์ใหม่ได้ เช่น แก้ว กระดาษ กระป๋องเครื่องดื่ม เศษพลาสติก เศษโลหะ อลูมิเนียม ยาง รถยนต์ กล่องเครื่องต้มแบบยูเอชที ฯ



๓. **ขยะทั่วไป** คือ ขยะประเภทอื่นนอกเหนือจากขยะย่อย สลาย ขยะรีไซเคิล และขยะอันตราย มีลักษณะย่อยสลาย ยาก และไม่คุ้มค่าสำหรับการนำกลับไปใช้ประโยชน์ใหม่ เช่น ห่อพลาสติกใส่ขนม ถุงพลาสติกบรรจุผงซักฟอก พลาสติกห่อ ลูกอม ของบะหมี่กึ่งสำเร็จรูป ถุงพลาสติกเปื้อนอาหาร โฟมเปื้อนอาหาร พอยล์เปื้อนอาหาร ของหรือถุงพลาสติก สำหรับบรรจุเครื่องอุปโภคบริโภควิธีความร้อน ฯ



๔. **ขยะอันตราย** คือ ขยะที่อาจก่อให้เกิดผลกระทบต่อ สิ่งแวดล้อม หรืออาจทำให้เกิดอันตรายต่อบุคคล สัตว์ พืช เช่น หลอดฟลูออเรสเซนต์ ถ่านไฟฉาย แบตเตอรี่ โทรศัพท์เคลื่อนที่ ภาชนะที่ใช้บรรจุสารกำจัดแมลงหรือวัชพืช กระป๋องสเปรย์บรรจุสีหรือสารเคมี ฯ



## แหล่งกำเนิดขยะมูลฝอย

๑. ของเสียจากอุตสาหกรรมของเสียอันตรายทั่ว ประเทศไทย ๓๓ % มาจากระบบอุตสาหกรรมส่วนใหญ่ยังไม่ มีการจัดการที่เหมาะสมโดยทิ้งกระจายอยู่ตามสิ่งแวดล้อมและ ทิ้งร่วมกับมูลฝอย
๒. ของเสียจากโรงพยาบาลและสถานที่ศึกษาวิจัย ของเสียจากโรงพยาบาลเป็นของเสียอันตรายอย่างยิ่ง เช่น ขยะติดเชื้อ เศษอวัยวะจากผู้ป่วย และการรักษาพยาบาล รวมทั้งของเสียที่เป็นเภสัชภัณฑ์มีนัตรังสี สารเคมี ได้ทิ้งสู่ สิ่งแวดล้อมโดยปะปนกับมูลฝอยสิ่งปฏิกูลเป็นการเพิ่มความ เสี่ยงในการแพร่กระจายของเชื้อโรคและสารอันตราย
๓. ของเสียจากภาคเกษตรกรรม เช่น ยาฆ่าแมลง ปุ๋ยมูลสัตว์นำทิ้งจากการทำปศุสัตว์ ฯลฯ
๔. ของเสียจากบ้านเรือนแหล่งชุมชน เช่น หลอดไฟ ถ่านไฟฉาย แบตเตอรี่ แก้ว เศษอาหาร พลาสติก โลหะ หินไม้ กระเบื้องผนัง ฯลฯ

